

Proyecciones anuales de la población indígena oaxaqueña. Principales obstáculos para su elaboración.

## Resumen Extenso

En el marco de un amplio proyecto que entre sus componentes contempla la mortalidad y la morbilidad de la población indígena oaxaqueña, se pretende obtener el cálculo de las tasas de mortalidad y morbilidad en los niveles nacional, de la entidad y zonas indígenas, en una primer etapa para el período comprendido entre los años 2010 a 2015. Para tal fin, es necesario tener presentes los datos de la población indígena a nivel municipal, de forma anual y desagregada por derechohabiencia, sexo y edad. Sin embargo, tales poblaciones a este nivel de desagregación no se tienen proyectadas por ninguno de los organismos o instituciones en México encargadas de los temas de población (indígena o no). Por tanto, se realizaron las proyecciones de la población indígena utilizando dos insumos que si bien no son de la misma coherencia son comparables, ambos proporcionan datos de la población indígena en los extremos de tiempo para el período 2010 a 2015 en que se necesita la población, estamos hablando del Censo de Población y Vivienda 2010 y de la Encuesta Intercensal 2015.

## Objetivo

Elaborar proyecciones municipales de la población indígena, desagregadas por sexo y grupos de edad a nivel nacional y municipal para el estado de Oaxaca.

## Materiales y métodos

Se utilizaron dos de las principales mediciones realizadas de la población en México, el Censo de Población y Vivienda 2010 y la Encuesta Intercensal 2015 (en adelante: censo y encuesta respectivamente). Por un lado, el censo recupera la población a un nivel máximo de localidad y ageb

o manzana urbana, para tal fin se utilizaron dos cuestionarios, el básico y el ampliado, el segundo incluía las preguntas del primero además de incorporar preguntas que abordan otros temas. De ahí que el censo permite obtener a la población con la característica de ser hablante de lengua indígena

(HLI) a nivel municipal por derechohabiencia o no y sexo y grupos de edad. Por otro lado, la encuesta se elaboró con base en un diseño muestral que permite obtener mediciones de la población comparables con el censo a nivel nacional, por entidad federativa y municipal, es decir, estos resultados incluyen una desagregación menor a la del censo en 2010. Esta encuesta permite obtener el dato de estimación de la población HLI en 2015 a nivel municipal, con derechohabiencia o no, por sexo y grupos de edad.

Para obtener las estimaciones de población municipal para los años 2011-2014 se utilizó la población de los extremos (2010 y 2015) de las fuentes comentadas arriba, considerando un crecimiento lineal de la población municipal mediante la estimación de la ecuación de regresión  $y = b_0 + b_1x$ , donde  $x$  e  $y$  son valores conocidos de la población municipal HLI en 2010 y 2015. Con estos datos se realiza también el cálculo de la población HLI para las regiones indígenas, definición utilizada por la Comisión Nacional para el Desarrollo de los Pueblos Indígenas (CDI). El cálculo se llevó a cabo utilizando el software Stata 10.

## Resultados

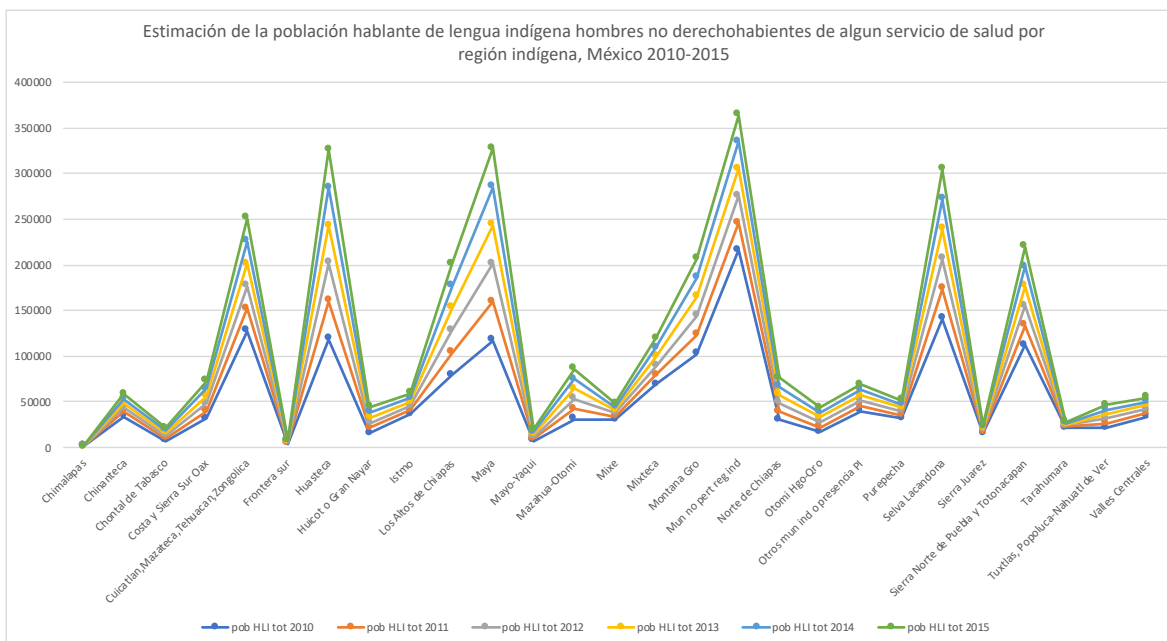
Los resultados de la proyección se observan para las regiones indígenas CDI totales para la población HLI de 3 años y más. En general, se obtuvo un estimado a partir de los datos del censo y la encuesta para aquellos municipios donde existía información, pues en la encuesta no se incluyen datos para todos los municipios contemplados en el censo. Por otro lado, la estimación incluye aquellos municipios con estimación cero en la encuesta de 2015. En la mayoría de los casos se observa que la población HLI desciende a 2015. Actualmente el trabajo se encuentra en la fase de sistematización de los datos por grupo de edad. Los datos para hombres y mujeres obtenidos por derechohabiencia se presentan en las cuatro gráficas por región indígena CDI al final del documento, en las imágenes se advierte que la región maya y la huasteca tenían una presencia importante en 2010 tanto de hombres y mujeres en términos de población HLI con derechohabiencia a algún servicio de salud que desciende al final del período. En cambio, para los HLI sin derechohabiencia (mayoría relativa) se observa en 2010 que la diferencia entre regiones era menor, es decir, no solo huasteca y maya ocupaban los primeros sitios en términos relativos, también se observan las regiones Cuicatlan, Mazateca, Tehuacan, Zongolica, Selva Lacandona y la Sierra Norte de Puebla y Totonacapan, que al igual que los HLI con derechohabiencia, la tendencia es una disminución en absolutos de la población.

## Conclusiones

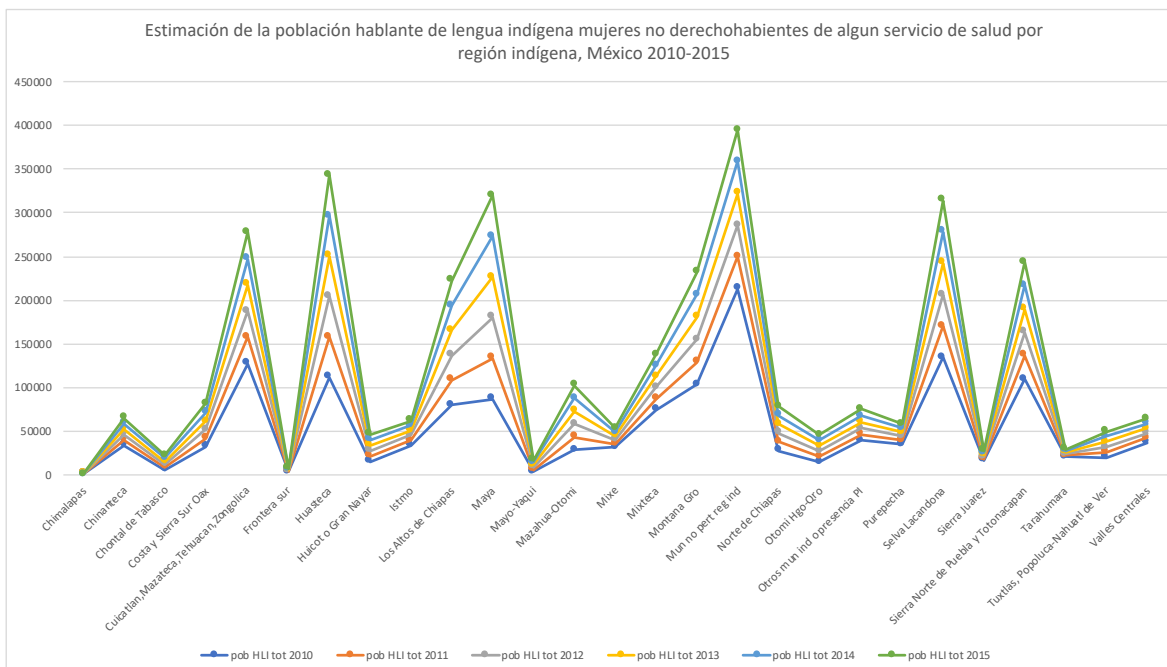
Es preciso realizar un llamado sobre la importancia de obtener datos precisos acerca de la población indígena en México, sobre todo, es posible que el hecho de haber elaborado una encuesta en vez de



Fuente. Cálculos propios.



Fuente. Cálculos propios.



Fuente. Cálculos propios.